

충북 여성을 위한

창업가이드 북

“스타트업은 가장 사회적이고 가장 혁신적이며
구성원을 가장 확실하게 성장시키는 조직이다.
우리의 가슴을 뛰게하는 모든 일은 스타트업에서 일어난다.”



충북여성을 위한

2025년 **창업가이드 북**

“창업자야말로 현대의 영웅이다. 그들은 일자리를 만들고
세계의 변화를 이끌며 문화를 창조한다.”

스타트업 바이블, 빌 올렛 / 서문발췌

CONTENTS

충북광역여성새로일하기센터 여성창업지원 안내	04
창업단계 구분 및 단계별 지원내용	08
- STEP 1. 아이디어 기획단계	10
- STEP 2. 시제품 개발단계	12
- STEP 3. 상용화 단계	14
- STEP 4. 사업화 단계	16
여성특화 지원사업 안내	18
전국 창업 행사·네트워크 안내	22
전국 창업지원 통합공고	23
충청권 지원사업 안내	24
충북도내 창업지원기관 현황	26
예비창업자를 위한 Q&A	32
2017~2024 충북여성창업경진대회 수상자	45
여성창업자 기업소개	52



여성창업 지원안내

문의 충북광역여성새로일하기센터 (043-215-9195)

▼ 지원 프로그램 소개

- ◎ wake up 교육 프로그램
- ◎ high up 도약 프로그램
- ◎ make up 육성 프로그램
- ◎ band up 네트워킹 프로그램

wake up

교육프로그램

창업컨설팅

지원대상	여성 예비 및 초기창업자(7년이내)
지원내용	아이템진단, 상권분석, 사업구체화 등 분야별 전문가 컨설팅
접수기간	예산 소진 시까지

:아이템 구체화를 위한 기초적인 교육 프로그램입니다.



창업아카데미

지원대상	여성 예비 및 초기창업자(3년이내)
지원내용	- 창업 기본교육 (기업가 정신, 창업준비, 창업 사례 등) - 창업 심화교육 (특허, 재무/회계, 사업계획서 작성 검토) - 맞춤형 창업 멘토링
접수기간	권역별 상이
교육일정	5월 ~ 8월



make up

육성프로그램

창업페스티벌

지원대상	여성 예비 및 초기창업자(3년이내)
지원내용	창업특강, 플리마켓
접수기간	홈페이지 별도 공지

: 성장을 위한 실질적인 육성 프로그램입니다.



창업경진대회

지원대상	여성 예비 및 초기창업자(3년이내)
지원내용	수상자 지원 -충북도지사상 및 상금(총 650만원) -사업화지원 및 전문가 컨설팅 지원
접수기간	7월 (홈페이지 별도 공지)
개최일정	9월



여성창업 지원안내

문의 충북광역여성새로일하기센터 (043-215-9195)

▼ 지원 프로그램 소개

- ◎ wake up 교육 프로그램
- ◎ high up 도약 프로그램
- ◎ make up 육성 프로그램
- ◎ band up 네트워킹 프로그램

high up

도약 프로그램

: 성공적인 창업도약을 위한 구체적인 지원 프로그램입니다.

맞춤형 사업화지원

지원대상	새일센터 창업프로그램에 참여한 여성(예비) 창업자
지원내용	시제품 제작, 판로개척 등 맞춤형 사업화 지원
개최일정	하반기



창업자 성공기원 세레모니

지원대상	새일센터 창업지원사업 참여 후 사업등록자
지원내용	현판 및 홍보물품 제작지원
접수기간	상반기



band up

네트워킹 프로그램

: 창업자들의 정보교류와 협업 등을 통해 상부상조하는 네트워킹 프로그램입니다.

창업자 워크숍

지원대상	새일센터 창업 프로그램에 참여한 여성 예비창업자 및 창업자
지원내용	충북도내 여성 창업 네트워킹
개최일정	11월 11일



● 2025 지역특화 사업 ●

창업캠프

지원대상	충북 도내 여성(예비)창업자
지원내용	우수 로컬기업 벤치마킹
접수기간	5월~8월





창업단계 구분 및 단계별 지원내용



STEP 1

아이디어 기획 단계

- 창업자 분석
- 아이템 탐색
- 비즈니스모델 수립
- 사업계획서 작성



STEP 2

시제품 개발 단계

- 시제품(서비스)개발
- 마케팅 기초
- 경영지원
- 지식재산권 확보



STEP 3

상용화 단계

- 상용화 제품 제조
- 양산(서비스오픈) 준비
- 알파/베타테스트
- 사업장 확보



STEP 4

사업화 단계

- 사업자 등록
- 제품 출시, 마케팅 지원
- 자금조달 및 투자유치
- 세무·회계, 인사·노무 지원

POINT

각 과정은 예비창업자의 이해도를 높이기 위해 순차적으로 설정해두었으나, 창업 전반적인 과정에서 그 순서가 뒤바뀌거나 생략될 수 있습니다.

[공통과정] 정부정책자금 및 데모데이

- 창업자의 진행 단계에 따라 지원받을 수 있는 정부정책자금의 종류는 다양합니다. 그렇기 때문에 정부정책자금을 받기 위해서는 각 단계에 맞는 사업계획서와 데모데이를 위한 자료를 준비하고 있어야 합니다.

*데모데이란?

실리콘밸리에 있는 유명 액셀레이터의 스타트업 육성 프로그램 명칭에서 시작되었으나, 현재는 스타트업들의 서비스와 제품, 사업 방향과 모델을 설명하고 평가받는 자리를 통칭하는 말로 쓰이고 있습니다. 쉽게말해 내 사업계획서를 내가 직접 발표해보는 것을 말합니다.



STEP 1. 아이디어 기획 단계

1

가장 중요하지만, 많은 분들이 놓치는 단계!

창업자 분석

- ⊙ 누가, 무엇을, 어떻게 수행하는지에 대한 성찰 과정 중 “누구”에 해당. 일반적으로 기업가정신에 대한 교육이 이루어짐
- ⊙ 1인 창업인가 혹은 팀창업인가, 창업을 해야 하는 이유와 목표는 무엇인가
- ⊙ 창업자 분석을 완벽하게 해낸다면 실패확률도 낮출 수 있음

2

우리의 주무기는 무엇일까? 총알을 견고하게 다듬는 과정!

아이템 탐색

- ⊙ 누가, 무엇을, 어떻게 수행하는지에 대한 성찰 과정 중 “무엇”에 해당
- ⊙ 아이템의 성격은 제조기반인가, 지식기반인가, 기술기반인가, 혹은 소상공인 형태의 운영인가
- ⊙ 시장성, 기술성, 수익 및 경제성, 성장성, 사업수행능력을 조사하여 아이템 타당성을 검사

3

우리의 무기가 돈을벌어오는 과정을 도식화하여 나타내봅시다!

비즈니스모델 수립

- ⊙ 누가, 무엇을, 어떻게 수행하는지에 대한 **통합적인 모델**
- ⊙ 어떤 제품이나 서비스를 어떻게 소비자에게 편리하게 제공하고, 어떻게 마케팅하며, 어떻게 돈을 벌겠다는 아이디어

창업단계 구분 및 단계별 지원내용

4

일년 창업농사를 위해서 가장 공들여야하는 단계입니다!

사업계획서 작성

- ⊙ 사업의 목표가 무엇인지 기술하고, 그 목표를 달성하기 위한 아이디어를 실행 가능한 구체적인 계획으로 발전시킨 자료
- ⊙ 창업기업의 목표, 사업 추진 방향 설정, 사업화진행 단계 설정, 창업자의 실현 의도, 제품 및 서비스의 시장성 및 차별성, 자금 조달 등과 관련한 세부적인 추진계획을 명확하게 전달

내 사업 아이템은 괜찮은 걸까? 의문이 든다면 아래의 질문을 한번 던져보세요!

- ① 경쟁업체보다 유리한 업종인가?
- ② 자신의 적성에 맞는 업종인가?
- ③ 향후 성장 가능성이 있는 업종인가?
- ④ 자신의 사업조건(자본, 환경 등)에 맞는 업종인가?

유망아이템의 조건들에는 무엇이 있을까? 내 아이템을 다 맞출 수는 없어도 한 개 정도는 적합하도록, 구성해볼까요?

- ① 시대의 흐름에 적합해야
- ② 성장성과 잠재성이 있어야
- ③ 대기업이 참여하기 곤란한 새로운 분야의 사업이어야
- ④ 유동성이 크고, 경쟁이 심하지 않아야
- ⑤ 안정적인 매출과 이익이 가능해야
- ⑥ 자금회전율이 높아야

비즈니스 모델이란?

- ① 목표고객과 가치
 - 우리 고객은 누구인가? (타겟팅)
 - 그들은 왜 우리 제품/서비스를 구입하는가?
- ② 수익
 - 가치제공에 대한 나의가치는?
 - 나는 어떤 방법으로 수익을 얻는가?
- ③ 활동 및 프로세스
 - 어떻게 실행할 것인가?
 - 내가 가진 역량과 해야 할 활동은 무엇인가?

사업 계획서 작성 방법에 대해 알려주세요

Q&A P.42의[K-STARTUP 표준사업계획서] 참고



STEP 2. 시제품 개발 단계

1

최소기능이 들어간
제품을 가장 빠르게
만들어 낸다!

2

마케팅은 진화합니다.
연구를 게을리하지 마세요!

3

모르는 분야라면?
당연히 멘토링을
활용해야합니다!

시제품(서비스) 개발

⊙ 계획한 제품(서비스)에 대한 기획, 분석, 디자인 개발, 개선하여 **최소기능제품 제작**

⊙ 시제품은 창업자 본인이 완전하게 제작할 수 없다면, 제품(서비스)을 실현 가능하게 해주는 좋은 공급 기업을 찾는 것이 중요

마케팅 기초

⊙ 창업자의 현 상태를 분석하고, 진입하고자 하는 시장과 고객을 세분화하여 설계

⊙ 우리의 제품(서비스)이 통하는 시장과 고객의 속성, 특성을 상세히 파악하여 시장 진입 전략을 세움

⊙ 제품 개발, 유통, 운영 등에 소요되는 비용을 계산하여 가장 매력적인 상품 가격 도출

경영지원

⊙ 개인의 아이디어가 기업으로 발돋움하기 위한 경영 전반에 대한 교육 진행

⊙ 1인 창업자를 포함한 개인, 법인, 협동조합 등의 다양한 기업형태에 대한 이해

창업단계 구분 및 단계별 지원내용

4

우리의 아이디어를
지키는 가장 확실한 방법!

지식재산권 확보

⊙ 특허, 실용신안, 디자인, 상표 등 법에 의하여 나의 비즈니스 아이디어를 보호

⊙ 기술과 아이디어를 뺏기지 않기 위해, 시장 지배력을 확보하기 위해, 수익창출을 위해, 정부 정책자금과 세제지원의 혜택을 위해서 지식재산권은 가능한 많이 확보하는 것이 좋음

최소기능 제품이란?

“MVP”라고 표현하며 Minimum Viable Product 즉, “최소 기능 제품”을 의미합니다. 고객에게 가치를 제공할 수 있는 제품이나 서비스의 가장 초기 단계 버전이며, 완전한 제품 출시 전에 최소 실행 가능한 형태로 출시하여 고객들의 반응을 살펴볼 수 있는 방법이기도 합니다.

지적 재산권은 왜 필요한가요?

- ① 시장에서 독점적인 지위를 확보하기 위해서
- ② 분쟁을 예방하고 창업자의 권리를 보호하기 위해서
- ③ 특허권 등 지식재산권을 보유하고 있는 경우에는 특허기술사업화 자금지원, 우수발명시작품 제작지원을 비롯하여 각종 정부자금 활용과 세제지원 혜택을 받을 수 있음
- ④ 향후 추가기술을 개발하기 위한 원천

온라인 기초교육 및 지원정보

- ① 창업날개(꿈날개) → 창업진단/창업교육/창업정보
- ② K-Startup → 창업에듀 (15페이지 QR 참고)
- ③ 소상공인지식배움터 → 온라인교육
- ④ 창업에듀(창업진흥원) → 교육신청
- ⑤ 충북새일본부 → 창업컨설팅 및 창업아카데미 (TEL : 043-215-9195)
- ⑥ 지식재산권 등록 (특허 및 상표등록, 디자인등록 등) - 청주상공회의소 1층 충북지식재산센터 (TEL: 043-229-2731) : IP 디딤돌 프로그램 안내

온라인기초교육

지원





STEP 3. 상용화 단계

1

시장에 내놓아도
손색이 없을 정도의
제품을 만들어 냅니다!

상용화 제품 제조

- ⊙ 시장에서 직접 판매가 가능한 규격화된 제품제작 혹은 서비스 설계 완성
- ⊙ 제품이나 서비스의 인증, 허가가 필요한 부분이 있다면 상세하게 체크하여 시장진출의 문제가 없도록 해야 함

2

테스트를 통해
우리는 더욱 빠르게
발전할 수 있습니다!

알파/ 베타테스트 진행

- ⊙ 기업 내부 인원으로 진행하는 알파테스트와 외부 불특정 다수에게 시범적으로 진행하는 베타테스트를 통해 제품(서비스)을 검증하고 개선
- ⊙ 디자인, 기능, 원가 및 투자비 분석, 고객 반응을 세밀하게 분석하여 평가를 진행

3

드디어 시장에
발을 내딛습니다!

양산 및 판매 (서비스오픈) 준비

- ⊙ 시장에 진출했을 때, 물량을 감당할 수 있는 최소 수준의 양산시스템이 구축되어야 함
- ⊙ 판매 채널(온라인 혹은 오프라인)의 성격에 따라 준비해야하는 항목이 다양함

창업단계 구분 및 단계별 지원내용

4

팀원들과
보다 효율적인
업무 진행을 위해서!

사업장 확보

- ⊙ 사업을 운영하면서 사업장이 꼭 필요한지, 아닌지를 판단하는 것이 선행요소
- ⊙ 공간이 필요하다면 상가시설 임대, 창업보육시설 입주, 공유오피스 사용 등 본인의 사업 성격에 가장 적합한 곳을 선택

제품을 제조할 능력이 되지 않는다면?

창업자의 아이디어를 제품화, 실현화 하기 위해서 모든 과정을 다 해낼 수는 없습니다. 도움이 필요하다면 외주(외부)용역을 주는 것도 방법!

- ① 관련 강의 : 창업진흥원 [창업에듀]
- ② 관련 기관 : 충북 Pro메이커센터

창업진흥원 [창업에듀]



충북 Pro메이커센터



사업장을 먼저 얻어라?

- ① 사업장을 운영하면 고정비가 발생합니다. (고정비 : 생산량의 변동 여부에 관계 없이 일정하게 지출되는 비용. 설비, 기계의 감가상각비, 임대료, 지분 이자, 연구 개발비, 광고비, 공간 운영에 들어가는 각종 세금 등)
- ② 초기 창업자의 경우에는 이 고정비를 최대한 줄이는 것이 중요합니다. 그렇기에 공간기반 운영(식당, 카페, 판매매장 등)이 아니라면 사업장은 꼭 필요할 시기에 마련하는 것이 좋습니다.

Q&A P.44 자세한 설명 참고



STEP 4. 사업화 단계

1

창업자의 출생신고,
여러분은 대한민국의
사업자가 되었습니다!

사업자 등록

- 사업자등록증은 발급받는다는 것은 기업의 주민등록증을 발급받는 것과 같은 것
- 사업의 성격을 구분하는 **업태, 업종**을 골라, 관할세무서에 신고, 온라인 홈택스로도 신청 가능
- 사업자등록을 하는 순간 세금이 부과되기 때문에, 본인의 사업자등록 시기를 잘 조절하는 것이 중요

2

주사위는 던져졌다,
이제부터 레이스를
시작하세요!

제품(서비스) 출시, 마케팅 지원

- 목표로 하는 시장을 선점할 수 있는 실증적인 마케팅을 지원
- 광고, 포장, 디자인, 캠페인 등의 다양한 수단 활용
- 어떠한 유형으로 고객에게 포지셔닝이 될 것인가를 빠르게 실험하고 전환하는 것이 필요
- 다양한 매체를 활용한 광고, 샘플과 쿠폰을 활용한 판매촉진, 각종 캠페인과 행사를 통한 홍보, SNS기반의 인적판매 등 마케팅과 커뮤니케이션을 적절히 혼합하여 진행

3

자금이 투입은
죽음의 계곡을 탈출하는
가장 확실한 방법입니다.

자금조달 및 투자유치

- 창업 자금의 관리 및 조달 : 예비창업자 이후에는 사업의 가속화를 위해 창업자의 씨드(seed)자금이 필요
- 투자유치 : 창업기업의 투자유치 단계는 **프리시드 > 시드 > 프리시리즈A > 시리즈A > 시리즈B > 시리즈C**로 구성. 기업은 각 단계에 적합한 투자유치 프로그램에 지원할 수 있음. 투자유치를 위해서는 기업의 매출관리와 성장가능성을 설득하는 IR자료가 필요

창업단계 구분 및 단계별 지원내용

4

대표가 모든 것을
다 할 수는 없습니다.
이 분야는 전문가의
도움을 받으셔야 합니다!

세무·회계, 인사·노무 지원

- 창업자들 대부분이 기업 운영에서 가장 실질적으로 어려움을 느끼는 부분. 창업 지원기관에서 진행하는 교육과 멘토링을 적극적으로 활용할 것.
- 사업운영 시 상시적으로 시행되는 세금계산서, 현금영수증 등의 매출 관리는 보통 기업자체내에서 진행하지만, 부가세, 법인세, 소득세를 포함한 다양한 세금관리 부분은 전문 회계, 세무 사무소에 대행하는 것이 효율적

사업자 등록은 어떻게?

사업자 등록은 사업장 기준의 관할 세무서에서 진행합니다. 신청에 어떤 서류가 필요한지 궁금하다면?

Q&A 32-33페이지의 자세한 설명 참고

업태, 업종의 차이는?

업태 : 한국표준산업분류표상 영업의 종류 중 대분류에 속함
업종 : 업태 중에서 세분화 된 분류를 의미함. 예를 들어 스타벅스의 경우, 업태는 '도매 및 소매업'이고, 업종은 '커피전문점'에 해당합니다. 본인이 창업하고자 하는 업태와 업종은 그에 맞는 업종코드가 있습니다.

업종코드분류 조회하려면? 투자용어에 대한 자세한 설명



관련 지원 정보

- ① 기업지원플러스G4B → 각종 업종별 인허가사항 확인
- ② 온라인법인설립시스템 → 법인설립 전 확인사항 → 사업인허가 정보 → 업종검색



여성특화 지원사업 안내

창업분야

1. 여성창업 보육센터 운영 (여성기업종합지원센터)

지원대상	예비 여성창업자, 창업 3년 미만 여성기업
지원내용	전국 18개 여성기업종합지원센터 창업공간(238개실) 및 멘토링 제공
찾아보기	https://wbiz.or.kr/biz/area.do
공고	수시
문의전화	02-369-0993



2. 여성창업 글로벌 액셀러레이팅 (여성기업종합지원센터)

지원대상	해외 진출을 희망하는 업력 7년 미만 여성 창업기업
지원내용	사업화 지원, 교육, 네트워킹 등 여성기업의 글로벌 진출을 위한 맞춤형 패키지 지원
찾아보기	https://wbiz.or.kr/biz/global.do
공고	3월
문의전화	02-369-0943



판로분야

1. 여성기업 판로역량강화 (여성기업종합지원센터)

지원대상	여성기업
지원내용	디지털 판로교육, TV홈쇼핑 및 온라인 판로개척을 위한 홈쇼핑 입점, SNS광고홍보 영상 제작비, 구매상담회 지원, 맞춤형 판매전략 컨설팅
찾아보기	https://www.wbiz.or.kr/biz/market.do
공고	2~4월
문의전화	02-369-0927



2. 여성기업 확인제도 운영 (여성경제인협회)

지원대상	여성기업
지원내용	공공기관의 여성기업 우선구매 등을 위한 여성기업 확인서 발급
찾아보기	(pc) https://www.snpp.go.kr/ ->중소기업주요서비스->기업확인서 신청/발급->여성기업확인서 신청/출력 (모바일) https://www.snpp.go.kr/snpp/cmm/sitemap.do ->중소기업주요서비스->기업확인서 신청/발급->여성기업확인서 신청/출력
공고	수시
문의전화	043-236-6561



3. 여성기업 제품 공공구매 확대 지원 (여성경제인협회)

지원대상	여성기업 확인서를 발급받은 기업
지원내용	① 입찰절차, 계약 방법, 입찰 금액 선정, 적격 심사 등 입찰 관련 교육 ② 여성기업 사업 분야에 특화된 맞춤형 입찰 정보를 개별적으로 신청자에게 제공 ③ 지역별, 품목별 여성기업제품 검색 및 상품 문의, 견적 요청 등 제공
찾아보기	https://url.kr/ebmo75
공고	지원내용별 공고 참고
문의전화	02-369-0932



인력분야

1. 여성기업 맞춤형 인력 매칭 플랫폼 (여성기업종합지원센터)

지원대상	여성기업
지원내용	여성기업 인력채용을 위한 여성기업 전담매니저 1:1 매칭지원, 인재 발굴 및 비대면 면접 등 지원
찾아보기	https://url.kr/y1fa3e
공고	수시
문의전화	02-369-0963



2. 여성기업 경영애로지원단 (여성기업종합지원센터)

지원대상	예비 여성창업자, 여성기업
지원내용	여성기업을 대상으로 마케팅, 수출, 경영전략 등을 온오프라인 상담 (www.desk.or.kr) * 전국 센터에 창업, 수출, 노무, 자금 전문가 6명 상주
찾아보기	https://wbiz.or.kr/biz/consulting.do ->상담 신청(페이지 이동)->무료 상담신청
공고	수시
문의전화	02-369-0948





여성특화 지원사업 안내

3. 선배 여성 CEO 멘토링 (여성기업종합지원센터)

지원대상	예비 여성창업자, 여성기업	
지원내용	데스크 상담 후 자금, 수출, 기술, 법률 등 분야별 심층상담을 원하는 여성기업에 멘토링 진행	
찾아보기	http://www.wesc.or.kr/	
공고	수시	
문의전화	043-236-6561	

5. 미래 여성경제인 육성 (여성경제인협회)

지원대상	여자특성화고등학교, 여자대학교(전문대/일반여대)	
지원내용	여성 리더스 특강, 미래 여성경제인 육성 워크숍, 실전 창업 멘토링, 여성기업 현장탐방, 미래 여성경제인 육성 글로벌 체험 등	
공고	2월~3월	
찾아보기	http://www.kwbiz.or.kr/접속→사업소개 →여성경제인혁신역량 강화→미래여성경제인 육성	
문의전화	02-369-0955	

4. 여성 CEO 비즈니스 아카데미 (여성경제인협회)


지원대상	여성 CEO 및 임원, 예비 여성창업자	
지원내용	디지털 역량 강화 지원, 전문 교육 운영기관과 협력하여 온오프라인 주제별 전문 교육과정을 통해 워드 코로나 시대 경영전략 수립 및 디지털 역량 강화 지원	
공고	5월 (오프라인 과정)	
찾아보기	http://www.wesc.or.kr/	
문의전화	043-369-0924	

6. 전국 여성 CEO 경영연수 (여성경제인협회)

지원대상	여성 CEO	
지원내용	여성경제인 역량 강화를 위한 주제별 초청강연, 분야별 경영 애로 상담부스 운영, 여성기업 제품 전시부스 운영, 여성기업지원사업 안내 등	
공고	하반기	
찾아보기	http://www.kwbiz.or.kr/접속→사업소개 →여성경제인혁신역량 강화→전국 여성CEO 경영연수	
문의전화	043-231-7807	

멘토링 · 컨설팅


1. 여성벤처창업케어 프로그램 (사)한국여성벤처협회

지원대상	여성예비창업자	
사업개요	유망한 여성벤처기업 신규 출현과 기존 여성벤처기업의 경영혁신역량 강화를 통해 여성벤처에게 활성화	
지원내용	① 교육 및 멘토링 ② 사업화 자금	
찾아보기	(사)한국여성벤처협회 → 주요소식 → 공지사항 → 공고문 확인	
문의전화	02-3440-7469	

3. 창업여성컨설팅 및 인큐베이팅 지원 (충북광역여성새로일하기센터)

지원대상	예비 및 3년 이내 초기 창업자	
사업개요	충청북도 여성의 창의적인 아이디어 발굴 및 사업화 지원으로 성공적인 창업 기반 마련	
지원내용	①멘토링 ②컨설팅	
찾아보기	충북여성새로일하기 지원본부홈페이지-새소식-공지사항(컨설팅 964/창업&멘토링 966)	
문의전화	043-215-9195	

2. 민간협력 여성벤처스타트업 육성지원사업 (사)한국여성벤처협회

지원대상	7년 이내 초기 여성 스타트업	
사업개요	여성 스타트업을 집중 발굴, 육성하는 엑셀러레이터를 양성하여 초기 여성 스타트업 성장지원	
지원내용	① 맞춤형 보육 및 비즈니스 네트워크 프로그램 운영 ② 유망 여성벤처·스타트업 직접투자	
찾아보기	(사)한국여성벤처협회 → 주요소식 → 공지사항 → 공고문 확인	
문의전화	02-3440-7469	




전국 창업 행사·네트워크 안내


1. 농식품 창업 콘테스트 (한국농업기술진흥원)

지원대상	예비창업자 및 농식품 분야 창업기업 (창업 7년 이내)	
사업개요	농식품 분야 우수한 벤처창업 기업을 발굴하고 제품 홍보 및 투자유치 기회를 제공하여 창업 붐 조성	
지원내용	① 시상 및 우수기업 선정 ② 후속지원 연계 등	
공고	공지사항 확인	
문의전화	063-919-1417	

2. 환경창업대전 (한국환경산업기술원)

지원대상	환경분야 예비창업자 및 창업기업(업력 7년 이내)을 포함한 전국민	
사업개요	대국민 참여형 공모를 통하여 환경문제 해결 등 유망 창업아이템을 발굴·지원하여 녹색 산업 혁신성장 지원	
지원내용	① 상금 108백만원 ② 수상자 창업벤처녹색융합 클러스터 입주시 가점 부여 ③ 창업 멘토링 등 추가지원	
공고	3월	
문의전화	070-4285-2205	


3. K-스타트업 (창업진흥원)

지원대상	투자유치(국내외) 또는 진출지역의 매출(수출)실적이 있는 업력 7년 이내 창업기업(단, 신산업창업분야 중 소기업은 업력 10년 이내)	
사업개요	중기부, 교육부, 과기부, 국방부 등 범부처 합동 창업경진대회를 개최하여, 유망한 (예비)창업자를 발굴하고 포상하여 대한민국 W창업분위기 조성 등 창업저변을 확대	
지원내용	① 정부시상(대통령상 등) 및 상금 ② 창업지원사업 후속연계	
공고	4월	
문의전화	044-410-1711, 1717	

4. 지식재산 정보 활용 창업 경진대회 (한국특허정보원)

지원대상	수상자(팀)	
사업개요	지식재산 정보를 활용한 창의적인 비즈니스 모델 발굴, 창업 및 후속지원을 통한 국내 영세 지식재산(IP)정보 서비스 산업 육성	
지원내용	① 참여자 전원 특허 데이터 무상 지원 ② 협력기관 창업·사업화 프로그램 추천	
공고	3월(공지사항 확인)	
문의전화	02-6195-1305	

5. 여성창업경진대회 (여성기업종합지원센터)

지원대상	예비 여성창업자 및 창업 후 7년 미만 여성창업기업(투자유치 30억 미만)	
사업개요	(예비)여성 창업자들의 창의적이고 우수한 창업 아이템을 조기에 발굴·육성하고, 여성의 창업분위기를 조성하여 적극적인 창업을 지원	
지원내용	① 시상 및 상금 ② 투자유치 연계 등 ③ 사업화지원 및 후속지원	
공고	3월 ~ 4월	
문의전화	043-236-6561	

6. 충북 노마드 포럼 운영 (재)충북창조경제혁신센터

지원대상	창업가, 투자자 등	
사업개요	창업가 선배기업 투자자 등 혁신창업 주체간 정기적인 교류의 장 마련으로 창업생태계 활성화	
지원내용	① 창업간담회, 특강 ② 투자유치대회	
공고	매월	
문의처	충청북도 (재)충북창조경제혁신센터	

2025년 정부 및 지자체 창업지원사업 통합공고

· 정부정책자금, 전체 창업지원사업은 어디서 알아볼 수 있나요?

2025년 정부 및 지자체 창업지원사업 통합공고

전국 창업지원포털인 k-startup에서는 매년 창업지원 통합공고를 발표합니다. 해당 지역, 업종, 성격에 따라 지원할 수 있는 분야가 매우 다양합니다. 창업자라면 통합공고 사이트를 수시로 체크하여, 본인의 사업에 적용되는 지원사업에 지원하는 것이 필수입니다.



<참고>
2025년 창업지원사업 통합공고



총청권 지원사업 안내

사업화지원

1. 총청권 창업중심대학 (충북대학교)

지원 대상	① 권역내 일반형: 충청권지역 0-7년 차 창업기업 ② 지역주력 사업 연계형: 융합바이오/이차전지소재 산업관련 창업아이템을 보유한 0-7년차 창업기업 ③ 생애 최초 청년 예비창업: 생애최초 창업에 도전하는 만 29세 이하 청년 예비 창업자
지원 내용	① 사업화 자금 및 창업지원 프로그램 지원 ② 창업지원(발굴 및 사업화 전용) 프로그램 ③ 창업문화 조성 및 확산 프로그램
문의 전화	043-249-1539 / 043-249-1544



2. 총청권 창업중심대학 패키지사업 (호서대학교)

지원내용	① 예비창업패키지 ② 초기창업패키지 ③ 창업도약패키지 * 일반 패키지 사업과 다른 창업중심대학형 별도 운영
문의전화	041-540-9934



3. 총청권 창업중심대학 패키지사업 (한남대학교)

지원내용	① 예비창업패키지 ② 초기창업패키지 ③ 창업도약패키지 *일반 패키지 사업과 다른 창업중심대학형 별도 운영
문의전화	042-629-8519



4. 예비창업패키지 (충북창조경제혁신센터)

지원대상	예비창업자
지원내용	창업 사업화에 소요되는 사업화 자금 및 멘토링
문의전화	043-710-5921, 043-710-5923



5. 초기창업패키지 (고려대학교)

지원대상	업력 3년 이내 창업기업
지원내용	① 사업화 자금 : 사업화 추진을 위한 재료비, 외주용역비, 마케팅비 등에 활용할 수 있도록 최대 1억원(평균 7천만원) 지원 ② 초기창업프로그램 : 시장진입, 초기투자, 실증검증 등(주관기관별 상이)
문의전화	02-3290-4000



6. 예비창업패키지 (한밭대학교)

지원대상	예비창업자
지원내용	창업사업화에 소요되는 사업화 자금 및 창업프로그램 등 지원
문의전화	042-828-8671



7. 초기창업패키지 (한밭대학교)

지원대상	업력 3년 이내 창업기업
지원내용	① 사업화 자금 : 사업화 추진을 위한 재료비, 외주용역비, 마케팅비 등에 활용할 수 있도록 최대 1억원(평균 7천만원) 지원 ② 초기창업프로그램 : 시장진입, 초기투자, 실증검증 등(주관기관별상이)
문의전화	042-828-8663, 042-828-8664



8. 창업도약패키지 (서원대학교)

지원 대상	창업도약기(3-7년)에 해당하는 창업기업
지원 내용	창업기업 사업화 지원 및 도약기 특화프로그램 운영
문의 전화	043-299-8690-4



9. 신사업 창업사관학교

지원 대상	예비창업자
지원 내용	신사업 등 유망 아이디어와 아이템을 보유한 예비창업자를 선발하여 창업교육, 점포경영체험, 사업화 자금을 지원
문의 전화	042-363-7769



10. 충북청년창업사관학교

- ➔ 예비창업패키지와 중복 지원 불가
- ➔ 졸업 후 초기창업패키지 지원 가능

지원 대상	만 39세 이하, 창업 3년 이내 기업
지원 내용	창업공간, 교육 및 코칭, 기술지원, 사업비 지원, 정책사업 연계 등 종합연계 지원 방식으로 청년의 창업사업화 One-Stop 패키지 시스템 운영
문의 전화	043-903-9356



11. 로컬크리에이터 육성사업

지원 대상	로컬크리에이터
지원 내용	로컬크리에이터를 발굴하고 로컬 사업화(개인→협업)를 위한 사업화자금 및 홍보-네트워킹 등 지원
문의 전화	042-363-7735



12. 생애최초청년창업지원

지원 대상	생애최초로 기술기반 창업을 희망하는 만 29세 이하 예비창업자
지원 내용	사업화자금, BM고도화, 교육, 멘토지원, 창업활동비 등
문의 전화	(국번없이)1357



13. 농식품 벤처육성지원

지원 대상	농식품 분야 예비창업자 및 창업기업
지원 내용	사업화자금
문의 전화	044-868-6834





충북도내 창업지원기관 현황

기관명	지원내용	전화(043)
건국대학교 창업지원단	<ul style="list-style-type: none"> ① 공간대여 시스템(회의실, 강의실, 화상회의실) ② 장비대여 시스템(카메라, 캠코더, 마이크 등) ③ 생애최초 청년창업 지원사업 ④ 예비창업패키지 ⑤ 초기창업패키지 ⑥ 실험실 특화형 창업선도대학 ⑦ 창업보육센터 운영(창업 공간지원 및 입주기업 지원) 	840-4752 840-4753
고려대학교 크림슨창업지원단	<ul style="list-style-type: none"> ① 초기창업패키지 ② 대학혁신지원사업 ③ 창업보육센터 운영(창업 공간지원 및 입주기업 지원) 	249-0121
대원대학교 창업보육센터	<ul style="list-style-type: none"> ① 창업보육센터 운영(창업 공간지원 및 입주기업 지원) 	649-3545 649-3546
세명대학교 창업보육센터	<ul style="list-style-type: none"> ① 창업보육센터 운영(창업 공간지원 및 입주기업 지원) 	649-7182
유원대학교 창업보육센터	<ul style="list-style-type: none"> ① 창업보육센터 운영(창업 공간지원 및 입주기업 지원) ② 입주기업 교육, 기술지원 ③ 성장기업 경영, 투자, 행정 지원 ④ 졸업기업 사후컨설팅 지원 	740-1462 740-1463
충청대학교 창업보육센터	<ul style="list-style-type: none"> ① 창업보육센터 운영(창업 공간지원 및 입주기업 지원) ② 입주기업 컨설팅, 홍보지원, 지식재산권 지원 	230-2566
충북도립대학교 창업보육센터	<ul style="list-style-type: none"> ① 창업보육센터 운영(창업 공간지원 및 입주기업 지원) ② 입주기업 시제품제작 공간 및 시설, 시험분석 및 측정장비, 회의실, 전시설, 공동작업장 등 제공 	220-5381 220-5384
호서대학교 창업중심대학사업단	<ul style="list-style-type: none"> ① 예비창업패키지 ② 초기창업패키지 ③ 창업도약패키지 ④ 창업보육센터 운영(창업 공간지원 및 입주기업 지원) 	041-540-9934



충북도내 창업지원기관 현황

기관명	지원내용	전화(043)
충북보건과학대학교 창업보육센터	<ul style="list-style-type: none"> ① 창업보육센터 운영(창업 공간지원 및 입주기업 지원) 	210-8415
한국교통대학교 증평캠퍼스 창업보육센터	<ul style="list-style-type: none"> ① 창업보육센터 운영(창업 공간지원 및 입주기업 지원) ② 입주기업 기술·지식사업화 통합 플랫폼 구축, 기술·지식자산 사업화 기반 확보, 성장단계별 맞춤형 창업지원체계 구축 	841-5602
충북보건과학대학교 창업보육센터	<ul style="list-style-type: none"> ① 창업보육센터 운영(창업 공간지원 및 입주기업 지원) 	210-8415
서원대학교 산학협력단	<ul style="list-style-type: none"> ① 창업보육센터 운영(창업 공간지원 및 입주기업 지원) ② 창업도약패키지 지원사업 ③ 소공인 특화 지원사업 ④ 지역산업 맞춤 일자리 창출 지원사업 ⑤ 충북 중장년 기술창업센터 ⑥ 신사업 창업사관학교 	299-8068
청주대학교 산학협력단	<ul style="list-style-type: none"> ① 창업보육센터 운영(창업 공간지원 및 입주기업 지원) 	229-8965
충북대학교 창업보육센터	<ul style="list-style-type: none"> ① 창업보육센터 운영(창업 공간지원 및 입주기업 지원) 	261-3237
충북6테크벤처센터	<ul style="list-style-type: none"> ① 창업 공간지원 ② 입주기업 관리 및 지원 ③ 산학 연계 등 	904-3607
충북Pro메이커센터	<ul style="list-style-type: none"> ① 창업 공간지원 ② 회의실 강의실 등 공간 대여 ③ 메이커 장비 지원 ④ 멘토링, 시제품 상담 	249-1158
충북창조경제혁신센터	<ul style="list-style-type: none"> ① 창업 공간지원 ② TIPS투자 지원 ③ 먼데이피칭 ④ 예비창업패키지 ⑤ 로컬 크리에이터 사업 	710-5900
충북청년창업사관학교	<ul style="list-style-type: none"> ① 창업교육 ② 창업코칭 ③ 사업화지원 ④ 후속연계지원 	903-9356
충북창업스타디움	<ul style="list-style-type: none"> ① 창업 공간지원 ② 스타트업 스쿨 (창업실무교육, 아이디어 검증지원, 사업전략수립 지원) ③ 온오프라인 비즈니스 상담 (분야별 맞춤 전문가 멘토링, 초기창업상담, 사업화 고충해결) ④ 예비창업패키지 	710-5990
소상공인진흥센터	<ul style="list-style-type: none"> ① 소상공인 관련 지원사업 운영 ② 시설 및 교육장 임대 ③ 소상공인 컨설팅 지원 	(대표전화) 1357



충북도내 창업지원기관 현황

기관명	지원내용	전화(043)
충북청년희망센터	① 창업 공간지원 ② 사업화 자금 지원 및 맞춤형 역량강화 교육 제공	266-1539
여성기업종합지원센터 충북센터	① 여성창업 공간지원 및 입주기업 지원 ② 여성창업 경진대회 ③ 창업지원패키지	236-6561 231-7807
청춘잡담	① 창업 공간지원 ② 창업 멘토링 ③ 창업자금 지원 ④ 여성창업 지원(집단 멘토링, 플리마켓 등)	221-0621
청년뜨락5959	① 창업 공간지원 ② 상시 초기 창업 컨설팅 진행 ③ 지역자원과 연계하여 창업활동 지원	255-5959
충북여성인력개발센터	① 창업 공간지원 ② 창업 교육 및 특강 ③ 창업 컨설팅 ④ 창업동아리 운영	258-0624 258-0625
충북지식재산센터	① IP기반 해외진출 지원사업 ② 중소기업 IP 바로지원 지원사업 ③ 소상공인 IP 역량강화 지원사업 ④ IP 나래 프로그램 ⑤ IP 디딤돌 지원사업	229-2731 229-2732
충북 콘텐츠 코리아랩	① 장비 & 공간 제공(메이커스 스튜디오, 디자인 스튜디오, 음향 스튜디오, 촬영 스튜디오, 및 카메라, 촬영장비 등) ② 4대 콘텐츠 특화 육성 ③ 사업화 지원/창업지원 ④ 유통 마케팅 지원 ⑤ 창작자&교육자 인력 양성 ⑥ 기초 장비교육	219-1139



충북도내 창업지원기관 현황

기관명	지원내용	전화(043)
충북광역여성새로일하기센터	① 창업 교육 ② 창업 경진대회 및 수상자 사업화 지원 ③ 창업 컨설팅 ④ 충북도내 여성창업 네트워킹	215-9195
청주여성새로일하기센터	① 창업 직업훈련교육 프로그램 ② 창업 컨설팅	229-2731 229-2732
충주여성새로일하기센터	① 창업 교육 및 컨설팅	845-1991
영동여성새로일하기센터	① 창업 직업훈련교육 프로그램 ② 창업 컨설팅	745-7713
제천여성새로일하기센터	① 창업 교육 및 컨설팅	645-3904
한국무역협회 충북지부	① 해외 마케팅 지원(해외 전시회 및 상담회 참가지원 등) ② 수출기업 육성(외국어 홍보동영상 제작지원, 외국어 카탈로그 제작 지원 등) ③ 무역인력 양성(충북 통상 아카데미) ④ 회원서비스(KITA 무역진흥자금 융자추천 등) ⑤ 협의회 운영	716-2085
코트라 충북지원단	① 수출상담 및 포럼 지원 ② 무역사절단 외부협력사업 지원 ③ 국내외 전시회 지원 ④ 수출바우처 지원 ⑤ 디지털 해외마케팅 지원 ⑥ 글로벌 역량강화 지원 ⑦ 수출기업 애로해소 ⑧ 해외시장정보조사 지원 ⑨ 디지털 콘텐츠 제작, 마케팅, 상담, 디지털 무역인력양성 지원	217-0016

예비창업자를 위한 Q & A



질문 살펴 보기

- Q. 사업자 등록 신청 시 필요한 서류는 뭐가 있나요? 32
- Q. 제출서류가 많은데, 발급처가 어떻게 될까요? 33
- Q. 창업을 위해서는 어느 정도의 자금을 모아두어야 할까요? 34
- Q. 온라인으로만 판매를 하려고 하는데, 꼭 사업자등록을 해야하나요? 35
- Q. 직원을 고용하려고 하니, 4대 보험비가 너무 부담됩니다.
지원 정책이 있을까요? 36
- Q. 여성기업, 사회적기업은 일반기업과 어떤 차이가 있나요? 37
- Q. 사업자로 내야 하는 세금은 어떤 것들이 있나요? 38
- Q. 정부지원자금을 잘 받기 위해서는 어떤 것들을 준비해야 할까요? 40
- Q. 사업장을 임대하려니 비용 부담이 큼니다. 따로 지원제도가 있을까요? 44



예비창업자들을 위한 Q&A

누군가는 쉽다고, 또 누군가는 어렵다고 하는 창업.
실전에서 궁금한 질문들을 모아봤습니다.
사업자 등록부터 투자까지! 단계별로 만나는
어려움과 궁금증! 한번 살펴볼까요?

Q. 사업자 등록 신청 시 필요한 서류는 뭐가 있나요?

① 개인사업자

- 사업자등록신청서
- 임대차계약서 사본 (사업장을 임차한 경우)
- 허가·등록·신고증 사본 (인허가 사업을 영위하는 경우)
※ 허가(등록, 신고) 전에 등록하는 경우 허가(등록, 신고) 신청서 등 사본 또는 사업계획서
- 동업계약서(공동사업자인 경우)

② 법인사업자

- 법인설립신고가 먼저 선행되어야 합니다.
- 사업자등록신청서
- 법인 인감증명서
- 법인명의 임대차계약서 사본 (사업장을 임차한 경우)
- 주주명부 또는 출자자명세서
- 사업허가·등록·신고필증 사본(해당법인)
※ 허가(등록, 신고) 전에 등록하는 경우 허가(등록, 신고) 신청서 등 사본 또는 사업계획서
- 법인등기부 등본
- 정관사본
※ 상가건물임대차보호법에 의한 확정일자를 받고자 하는 경우 '임대차계약서 원본'과 임차한 사업장이 건물의 일부인 경우, 해당부분의 도면을 지참해야 합니다.

Q. 제출서류가 많은데, 발급처가 어떻게 될까요?

1) 사업자 확인서류

- ① 사업자등록증 사본 : 세무서, 국세청 홈텍스
- ② 사업자등록증명 : 세무서, 국세청 홈텍스

2) 상시근로자 확인서류

- ① 보험자격득실확인서 : 국민건강보험공단
- ② 소상공인확인서 : 지방중소벤처기업청 또는 중소기업현황정보시스템
- ③ 사회보험납부확인서 (국민연금보험료납부확인서, 건강장기요양보험료 납부확인서-월별가입자내역확인) : 국민건강보험공단
- ④ 사업장가입자별부과현황 : 국민건강보험공단
- ⑤ 국민연금보험료결정내역서 : 국민연금공단
- ⑥ 개인별 건강보험 고지산출내역 : 국민건강보험공단
- ⑦ 월별 원청징수이행상황신고서 : 세무대리인(직인필), 국세청 홈텍스
- ⑧ 의료급여증명서 : 읍·면 사무소 및 동주민센터
- ⑨ 국민기초생활수급자증명서 : 읍·면 사무소 및 동주민센터
- ⑩ 국가유공자카드(증서), 유족카드 : 국가보훈처

3) 매출액 확인서류

- ① 표준재무제표증명 : 세무서, 국세청 홈텍스
- ② 부가가치세과세표준증명 : 세무서, 국세청 홈텍스
- ③ 부가가치세신고서 : 세무대리인(직인필), 국세청 홈텍스
- ④ 사업장현황신고서 : 세무대리인(직인필), 국세청 홈텍스

4) 거래실적 확인

- ① 매입매출처별 세금계산서합계표 : 세무대리인(직인필), 국세청 홈텍스
- ② 매입매출 세금계산서 : 세무대리인(직인필), 국세청 홈텍스



예비창업자들을 위한 Q&A

Q. 창업을 위해서는 어느 정도의 자금을 모아두어야 할까요?

- 예비 창업자(사업자등록을 하지 않은)라면 정부지원금 최대 1억을 지원받아, 본인 부담금 없이 창업을 진행할 수 있습니다. ‘예비창업패키지(중소벤처기업부)’는 혁신적인 기술을 갖춘 예비창업자에게 사업화자금과 창업교육 및 멘토링을 지원하는 예비창업단계 전용 프로그램입니다. 전 연령의 예비창업자가 본인의 아이디어와 기술만을 가지고 창업에 소요되는 자금은 정부로부터 최대 1억원까지 받을 수 있는 사업입니다.

- 기창업자(사업자등록을 한)라면 다양한 정부지원금 사업을 수행하면서 최소한의 씨드(SEED) 자금은 준비해두어야 합니다. 최소한이라는 의미는 1억원의 지원사업을 받는다면 10-20%의 자부담금인 약 1-2천만원의 금액은 보유하고 있어야 지원사업 수행이 가능하다는 것입니다. 기창업자는 이미 창업을 하여 한 단계 올라간 것이기 때문에 사업화자금에 있어 의무적으로 자부담금을 책정하고, 입금해야 사업화지원금을 진행받을 수 있습니다. 또한 기창업자의 경우에는 부가세를 환급받을 수 있는 조건이 되기 때문에, 사업화 자금을 사용할 때 부가세는 자부담으로 지출해야 합니다. 예를 들어 홈페이지를 제작하기 위해 업체에 약 330만원의 외주용역비를 지출했다면, 이때 발생하는 부가세(공급가액의 10%) 30만원은 기업자체 금액으로 지불해야 하는 것입니다.

- 사업화 자금을 마련하는 것은 본인의 창업 아이템의 성격에 따라 천차만별입니다. 지식기반의 사업이라면 제조업보다는 투입되는 사업비가 적을 수 있습니다. 반대로 고도화된 기술개발이라면 오히려 제조업보다 더 높은 금액이 들어갈 수도 있습니다. 같은 분야여도 성격에 따라 자금은 다르기 때문에 창업자 본인이 자금의 설계를 세밀하게 해두는 것이 필요합니다. 이때 정부지원자금을 받을 수 없는 상황이라면 사업의 혁신적인 아이디어를 기반으로 기업 자체에서 민간투자를 유치하여 자금을 조달할 수도 있습니다.

Q. 온라인으로만 판매를 하려고 하는데, 꼭 사업자등록을 해야 하나요?

사업자등록을 한다는 것은 국가에 사업 활동을 시작한다는 것을 신고하는 것과 같습니다. 우리가 태어나면 출생신고를 하고, 결혼을 하면 혼인신고를 하는 것과 같은 의미입니다. **사업을 지속적으로 해야한다면 사업자등록은 온라인, 오프라인 사업 모두 필수입니다. 또한 온라인으로 판매를 하는 경우에는 통신판매업신고도 함께 진행하셔야 합니다.**

보통 온라인창업을 시작하시는 분들 중 수익이 어느 정도 나면 사업자등록을 하는 것이 유리하다고 말씀하시는 분들이 있는데, 정부에서 명시한 사업자등록의 대상을 보면 “**계속적이고 반복적으로 판매행위를 하는 자**”라고 되어 있습니다. 더욱 구체적인 판단기준은 6개월 동안 10회 이상의 판매실적, 600만원 이상의 거래규모를 올린 경우입니다. 만약 세금을 내지 않기 위해 사업자등록을 하지 않으신다면, 추후 창업지원자로서 받는 혜택에서 제외됨은 물론 적발될 경우, 가산세까지 지불하게 됩니다.

또한 사업자등록을 내지 않을 경우, 현금영수증, 카드매출 발생이 불가능합니다. 이때 소비자와의 거래는 물론 거래처와의 거래도 힘들게 됩니다. 또한 본인의 업종이 인허가를 받아야 하는 업종이라면 소비자나 경쟁업체에서 신고를 하게 될 수도 있겠죠. 이러한 고발조치는 탈세행위로 간주되며, 사업행위를 불가능하게 만들 수 있습니다.



예비창업자들을 위한 Q&A

Q. 직원을 고용하려고 하니, 4대 보험비가 너무 부담됩니다. 지원 정책이 있을까요?

- 직원 급여를 한달 200만원으로 가정했을 때, 4대보험비를 계산하면 근로자 부담액은 약 22만원이고, 사업주 부담액은 근로자 부담액보다 약간 높습니다. 보험료는 근로자의 나이와 특정 월에 따라 금액의 변동이 있을 수 있습니다. 이때 개인사업자의 대표는 직원에 준하는 급여가 임의로 책정되어 직원과 동일한, 혹은 더 높은 보험료를 책정받게 됩니다. 그렇기에 4대 보험료는 사업주의 입장에서는 부담이 될 수도 있습니다. 인터넷에 '4대보험 계산기'를 검색하시면 대략의 보험료를 알 수 있으니 활용하시면 좋습니다.

- **두루누리 사회보험료 지원사업** : 지원대상 기준보수 : 월 평균보수 270만원 미만
10인 미만 사업 신규가입자 지원수준 : 보험료의 80%

- 소규모 사업을 운영하는 사업주와 소속 근로자의 사회보험료(고용보험·국민연금)의 일부를 국가에서 지원함으로써 사회보험 가입에 따른 부담을 덜어주고, 사회보험 사각지대를 해소하기 위한 사업입니다. 근로자 수가 10명 미만인 사업에 고용된 근로자 중 월평균보수가 270만원 미만인 신규가입 근로자와 그 사업주가 지원 대상이며, 2021년부터는 신규가입자에 대해서만 지원 가능합니다.

Q. 여성기업, 사회적기업은 일반기업과 어떤 차이가 있나요?

- 기업은 기본적으로 영리를 추구하는 단체입니다. 여성과 사회적이라는 주제를 씌웠지만 공통적으로는 영리를 위한 사업을 진행한다는 측면에서는 모두 동일하다고 할 수 있습니다. 여성기업은 여성으로서의 기업혜택을 위해서 여성기업 확인을 받으시는 것이 좋고, 사회적기업은 본인이 영위하고자 하는 사업이 사회적인 문제를 해결하는 방향이면서 창업주가 분명한 사회적가치 창출에 대한 신념이 있다면 지원해보시기를 추천합니다.

- **여성기업** : 여성기업이라 함은 「여성기업지원에 관한 법률 시행령」 제2조 제1항 및 「여성기업지원에 관한 법률」 제2조 제1호에 따라 “대통령령이 정하는 기준에 해당하는 기업”으로서 여성이 실질적으로 경영하는 기업을 말하며 다음 각 호의 어느 하나에 해당하는 기업을 말합니다.

- 1) 대표권이 있는 임원(이하 "회사대표"라 한다)으로 등기되어 있는 여성이 최대출자자[자기의 명의로 소유하는 출자지분이 최대인 자를 말한다]인 「상법」 상의 회사(회사 대표로 등기되어 있는 여성이 2명 이상인 경우로서 그 합한 출자지분이 최대인 회사를 포함한다)
- 2) 여성이 「소득세법」 제168조 또는 「부가가치세법」 제8조에 따라 사업자등록을 한 개인사업자

여성기업 확인을 받는 이유 중의 하나는 바로 **여성기업제품 우선구매제도**가 있기 때문입니다. 「여성기업지원에 관한 법률」 제9조 및 동법 시행령 제7조에 의거하여 모든 공공기관은 여성기업제품을 물품·용역의 경우 구매총액의 5%이상, 공사의 경우 구매총액에서 3%이상을 구매하여야 합니다. 여성기업제품 구매실적은 기획재정부의 공공기관 경영평가항목으로 포함되어 있어 여성기업제품을 많이 구매할수록 기관의 평가가 좋아집니다. 또한 2012년부터는 행정안전부의 지자체 합동평가지표로도 반영되어 더 좋은 평가를 받아 기관의 위상이 제고됩니다. 여성기업 확인 신청은 **공공구매종합정보망(<https://www.smpp.go.kr/smpp/index.do>)** 에서 가능합니다.

- **사회적기업** : 사회적기업이란 영리기업과 비영리기업의 중간 형태로, 사회적 목적을 우선적으로 추구하면서 재화·서비스의 생산·판매 등 영업활동을 수행하는 기업(조직)을 말합니다. 영리기업이 주주나 소유자를 위해 이윤을 추구하는 것과는 달리, 사회적기업은 사회서비스를 제공하고 취약계층에게 일자리를 창출하는 등 사회적 목적을 조직의 주된 목적으로 추구한다는 점에서 차이가 있습니다. 사회적기업으로 진입하기 위해서는 본인이 하고자 하는 사업의 방향성에 대해 보다 신중하게 점검할 필요가 있습니다.



예비창업자들을 위한 Q&A

Q. 사업자로 내야 하는 세금은 어떤 것들이 있나요?

1. 개인사업자

1) 종합소득세 : 사업을 하면서 벌어들인 1년간의 소득에 대해서 세금을 부과하는 것이 종합소득세입니다. 간단하게 많이 벌면 많이 내고, 적게 벌면 적게 내는 것입니다. 이때 일반적으로 사업소득만을 생각하시기 쉬운데, 이자, 배당, 근로, 연금, 기타 소득까지 다 합한 금액에 대하여 종합소득세를 부과합니다. 보통은 5월에 신고를 하셔야 하며, 과세표준 금액에 따라 6%에서 최고 42%까지 세율이 적용됩니다. 누진세 구조이기 때문에 매출 금액이 일정 구간을 넘어가면 법인기업으로 전환하는 것이 유리합니다.

2) 부가가치세 : 사업자등록을 진행할 때 일반과세자로 등록한 경우, 부가가치세를 잘 따져보아야 합니다. 부가가치세는 상품(재화)의 거래나 서비스(용역)의 제공 과정에서 얻어지는 부가가치(이윤)에 대하여 과세하는 세금이며, 사업자가 납부하는 부가가치세는 매출세액에서 매입세액을 차감하여 계산합니다. 즉, 내가 사업으로 얻은 매출액이 사업으로 쓴 매입액 보다 크다면 부가가치세를 납부하고, 그 반대라면 환급을 받게 되는 구조입니다. 더욱 쉽게 정리하자면 부가세를 포함한 항목에 대해 사업적인 사용 금액이 1분기에는 시설 인테리어 비용으로 약 5천만 원이 발생하였고, 사업 매출은 약 2천만 원 정도 발생하였다면 이 경우에는 지출한 금액이 더 크므로 “부가가치세 = 매출세액 - 매입세액”에 따라 일정 금액을 환급받게 됩니다. 부가가치세는 물건값에 포함되어 있기 때문에 실제로는 최종소비자가 부담하는 것입니다. 이렇게 최종소비자가 부담한 부가가치세를 사업자가 세무서에 납부하는 것입니다. 그러므로, 부가가치세 과세대상 사업자는 상품을 판매하거나 서비스를 제공할 때 거래금액에 일정 금액의 부가가치세를 징수하여 납부해야 하는 것입니다. 개인사업자의 경우에는 1년에 2번의 부가가치세 신고가 있습니다.

3) 원천세 : 원천징수란 소득자가 자신의 세금을 직접 납부하지 아니하고, 원천징수 대상소득을 지급하는 원천징수 의무자(국가, 법인, 개인사업자, 비사업자 포함)가 소득자로부터 세금을 미리 징수하여 국가(국세청)에 납부하는 제도를 말합니다. 즉 직원을 고용하거나 혹은 일정 기간 단기근로자를 쓰거나 강사비 등을 지급하는 경우, 사업주는 급여액을 다 주는 것이 아니라 미리 원천세를 제하고 근로자에게 주게 됩니다. 그렇기에 이는 명백하게는 사업주가 내는 세금이라기보다는 사업주가 인력을 제공한 근로자를 대신해서 신고하고 납부하는 금액이라고 생각하시면 쉽습니다. 그래서인지 원천세를 누락하는 경우가 많이 발생하기 때문에 인력 제공에 대한 돈을 지불했다면 꼼꼼하게 따져 신고, 납부하셔야 합니다.

2. 법인사업자

1) 법인세 : 종합소득세가 개인사업자에게 부과된 소득세라면 법인세는 법인사업자 즉 법인에게 부과되는 소득세입니다. 역시 많이 벌면 많이 내고, 적게 벌면 적게 내는 구조입니다. 개인사업자는 장부기입의 의무는 없으나 법인사업자의 경우에는 장부기입이 의무이기 때문에, 단 1원이라도 장부에 오류가 생기면 이를 정정해야 합니다. 그렇기에 법인세도 이에 근거하여 적용됩니다. 보통은 세무대리인을 두기 때문에 지출, 증빙을 잘 챙겨두는 것이 가장 기본적인 절세 방법이라고 할 수 있습니다.

2) 부가가치세 : 개인사업자의 설명과 동일합니다. 다만 개인사업자가 1년에 2번 신고를 한다면, 법인사업자는 1년에 4번 부가가치세 신고를 진행합니다.

3) 원천세 : 개인사업자의 설명과 동일합니다.



예비창업자들을 위한 Q&A

Q. 정부지원자금을 잘 받기 위해서는 어떤 것들을 준비해야 할까요?

정부지원자금을 받는다는 것은 나의 사업아이템의 가능성을 인정받는 것입니다. 그렇기에 내 사업아이템의 성장가능성을 입증하는 것이 가장 중요한 요건이라고 할 수 있겠죠. 창업자들 사이에서는 ‘잘 만든 사업계획서 하나로 일 년을 난다’는 말이 있습니다. 즉, 정부지원자금을 받는데 일차적으로 중요한 것은 바로 ‘사업계획서’인 것이죠.

사업계획서는 유려한 문장보다는 핵심적인 내용만을 명확하게 기술하는 것이 좋습니다. 또한 아이템이 얼마나 우수한가, 혁신적인가를 뽐내는 것도 물론 중요하지만 그것을 할 수 있는 역량을 창업자와 팀원이 보유하고 있는가도 중요한 부분입니다. 현재 창업진흥원에서 공통양식으로 배포하고 있는 PSST 방식의 사업계획서를 살펴보면 더욱 좋은데요, PSST는 Problem, Solutoin, Scale up, Team의 약자입니다.

Problem [문제인식] : 본인의 제품 혹은 서비스에 대한 사회적인 필요성, 또 해결해야 하는 과제에 대해 기술하면 됩니다.

Solutoin [실현가능성] : 제품과 서비스를 실현하기 위한 즉, 개발하기 위한 방안을 기술합니다. 자사에서 독자적으로 해결할 수 있는지, 혹은 외주를 통해 제품과 서비스를 구현할 것인지를 표현해야 하는데요. 이때는 모호하게 기술하기보다는 구체적인 방안을 제시하는 것이 필요합니다.

Scale up [성장전략] : 자금조달 계획을 기술합니다. 자금이 필요하다면 어떻게 사용할 것인지 근거를 제시하여 기술하고, 정부 지원자금과 창업팀에서 대응하는 자금은 어느 정도 비율인지 구분해서 기술해야 합니다. 이때 시장 진입의 방안도 함께 작성합니다.

Team [팀구성] : 많은 분들이 이 부분에 대한 기술을 다소 소홀히 하시는데요, 대표자 및 팀원의 보유 역량은 그 기업을 이끌어가는 원동력이라고 할 수 있습니다. 그들이 가지고 있는 경험, 기술력, 노하우 등을 면밀하게 기재해야 합니다. 만약 역량이 다소 부족하다면 어떠한 방식의 팀의 역량을 키울 것인지 기술해야 합니다.

기본적으로 고객과 시장에 대해 얼마나 명확하게 인식하고 있는지, 그래서 창업팀이 문제를 해결할 역량을 보유하고 있는지를 보여주는 것이 중요합니다. 또한 사업명의 경우에는 기술과 이 기술로 인해 고객이 얻을 혜택, 제품명이 모두 한 문장으로 나오도록 표현하는 것이 좋습니다.

이 외에도 사업계획서를 완성하기 위해 우리가 알아야 할 사항은 정말 많습니다. 나의 아이디어를 단순히 구체화가 아닌 사업화하는 일이기 때문에, 사업계획서는 수정과 수정을 거쳐 끊임 없는 개선을 이루어나가야 합니다.

그렇기에 정부지원자금을 받기 위해서는 가장 먼저 지원사업의 성격에 맞는 사업계획서를 준비하는 것이 중요합니다. 자본이 없으면 없을수록 견고한 사업계획서는 창업자의 가장 큰 무기가 될 것입니다.



예비창업자들을 위한 Q&A

Q. 사업장을 임대하려니 비용 부담이 큼니다. 따로 지원제도가 있을까요?

많이 알고 계시겠지만 실리콘밸리의 무수한 창업자들은 먼저 본인의 집 차고에서 시작한다는 말이 있죠. 물론 모두가 그런 것은 아닙니다만, 여기서 우리가 알아야 할 것은 창업의 시작단계에서 공간은 1차적인 해결 문제가 아니라는 것입니다. 어디든 창업자와 팀원들이 모일 수 있는 공간이라면 비용이 들지 않는 곳에서 모여 아이디어를 구체화하는 것이 먼저입니다. 그 이후에 이것을 사업적으로 실현하는 단계가 왔을 때 창업공간이 구하는 것이 보다 경제적입니다. 초기에는 창업공간을 임대하는 데서 발생하는 고정비는 최대한 줄이는 것이 좋기 때문입니다. 또한 자비로 창업공간을 얻는 것이 부담이라면 창업지원시설에서 운영하는 코워킹오피스에 입주하는 것도 아주 좋은 방법입니다.

충북도 내에서 창업자들을 위한 공간은 여러 군데 분포되어 있습니다. 아래 도표에서 대표적인 몇 곳을 정리해두었으니, 참고하시기 바랍니다.

입주기간이 정해져 있고, 일반적인 사무실을 임대하는 것보다 가격이 많이 저렴하기 때문에 입주하기 위해서는 서류심사와 발표심사를 거치는 것이 일반적입니다. 이때도 입주기관들은 창업자들의 사업계획서를 검토합니다. 또한 공간의 특성에 따라 예비창업자와 기창업자들을 구분해서 받는 곳도 있기 때문에, 각 기관의 홈페이지를 수시로 체크하여 나의 상황에 맞는 창업지원시설을 들어가는 것이 좋습니다.

☞ 26페이지 '충북도내 창업지원기관 현황' 참고



2017~2024 충북여성창업경진대회

2017~2024 충북여성창업경진대회 수상자 및 아이템 현황

수상년도	수상자	지역	아이템
2024	김*나	청주	면역세포 활성조절 기술이 적용된 난치병 치료제 및 코스메슈티컬 화장품
	유*아	괴산	못난이 고추를 활용한 <괴산의 빨간맛 쌀 고추빵>
	김*은	영동	100가지 약선 발효액을 첨가한 가공식품 개발
	김*정	청주	매직포켓갈비
	지*진	제천	제천 특산물인 향기와 버려지는 막걸리 지게미를 활용한 천연 발효빵
2023	유*진	청주	아동 대상 맞춤형 문해력 향상 스토리텔링 카드게임 개발
	이*하	청주	소로리의 쌀과 농산물을 활용한 제품생산(베이킹체험) 및 소로리마을 체험학습
	김*경	제천	젤리стик 형태의 한방 식혜(향기,비트,치자) 개발
	사*진	충주	친환경종이와 업사이클링 제본링을 활용한 커스텀 다이어리 제조
	허*주	청주	방앗간와플믹스
2022	유*윤	청주	충주사과를 활용한 수제찰쌀떡 (일명:수제애플떡)
	천*린	괴산	저등급 비선호부위를 활용한 실버푸드 한우육포
	고*혜	제천	픽처북 큐레이션 플랫폼 사업화 추진
	우*주	청주	실천하고 동행하는 12주 태교 프로그램
	주*희	영동	영동군 지역특산물 고객 맞춤형 큐레이션 플랫폼 구축
2021	장*은	충주	커버다다
	최*유, 고*순	영동	피톤치드함유 반려동물 기능성삼푸 (피부질환 완화, 스트레스 완화)
	김*열	제천	맞춤형 금연 코디네이션 진단을 통한 금연 Kit
	박*경	영동	폐자원을 활용하여 특수토양개발 수직으로 식재할 수 있는 액자형 화분개발
	이*경	청주	미스트 타입의 휴대용 향기 손소독제



2017~2024 충북여성창업경진대회

2017~2024 충북여성창업경진대회 수상자 및 아이템 현황

수상년도	수상자	지역	아이템
2020	김*화	청주	앞 포켓에서 여러겹의 패드를 한 장씩 빼서 폐기하는 위생적인 기능성팬티
	최*야		BEE BETTER (꿀벌과 함께 더 나은, 더 좋은 세상만들기)
	권*연		남모르는 생리통완화 휴대용 의료기기
	권*정	제천	산전, 산후 전문 요가플랫폼
	김*영	영동	영동 꽃잎 및 차를 이용한 수제맥주 아드리비툼 마을기업
2019	홍*은	청주	별도의 흡수 패드가 필요없는 수유용 브래지어
	남*아	제천	제천 약초와 콩비지가 결합된 건강하게 즐기는 디저트
	김*옥	영동	“영동아주메들”이 만드는 영동과일이 첨가된 수제 과일 맥주&막걸리 창업
	김*송	청주	축산물 통합정보 서비스 제공 APP
	장*희	제천	공예인과 체험인이 더불어 새로운 즐거움을 만들어가는 융합형토탈공예촌
2017	안*화	청주	가족의 참여로 이루어지는 자서전 어플, 보통사람 자서전 출판
	박*영		꿀꺽통 요식업 플랫폼
	신*영		맥라이트를 이용한 온열 치료 원적외선 돔사우나
	문*선		자석부착방식 조미, 향신료 부착형 수납선반과 향신료 세트
	이*미	충주	하이브리드 비디오 파노라마/ 스마트폰 파노라마 로테이터
	임*희	제천	톡톡 피자 체험센터

• 2022 충북여성창업아카데미부터
경진대회의 전과정을 담은 다큐멘터리

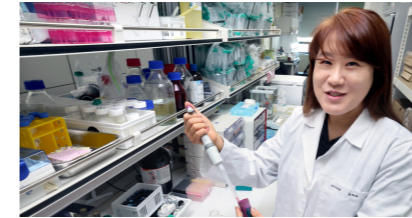
여성으로, 창업가로서 우리는
2022 WOMAN STARTUPS WORK STORY

충북에서 창업하는 다양한 여성들의 이야기.
나의 성공이 아닌 우리 모두의 성공을 염원하며,
그녀들의 진솔한 이야기가 시작됩니다.
여성 창업가로서 더 나은 미래를 위한 한걸음
우리의 목소리가 더 의미있는 울림이 될 수 있도록,
과거와 현재 그리고 미래를 이야기하는 자리에서
든든한 울타리를 만들어 사회와 연대하길 희망합니다.



수상자 아이템 및 보도자료

김세나 미디어크 대표이사
2022년 바이오 벤처기업 창업, 전이암-재발
암 없는 항암백신 차세대 소재 개발
“사람을 살리는 공감대 속 최선 이어갈 것”



“제 경영 철학은 단 하나입니다. 생명을 구하는 것” 미디어크의 시작은 2022년 코로나19 팬데믹이 계기가 됐다. 코로나19 초기 백신 공급이 원활치 않아 어려움을 겪는 이들을 바라보며 김 대표는 연구한 바이오 소재 기술을 통해 백신 전달체 개발에 나섰다. 다음 팬데믹이 올 때 더 빠르게 대응할 수 있도록 하기 위한 마음으로 창업을 했다고 한다. 미디어크 CEO를 맡고 있는 김 대표는 “서울대 박사과정 동안 항암제 개발을 연구해왔다. 일반적인 항암제가 아니라 환자에게 세포독성이 전혀 없어 안전하게 적용할 수 있는 항암제를 만들 수 있는 기술이 있어 이를 메인으로 백신과 항암제 개발을 진행하고 있다”고 설명했다. 미디어크가 개발하고 있는 항암제 기술은 전이암과 재발암이 안생기는 기술이어서 더욱 눈길을 끈다. [중략]

더 부모산가든 김효정 대표
백년가게 부모산가든의 갈비를 밀키트로
편리하게 더부모산 푸드컴퍼니

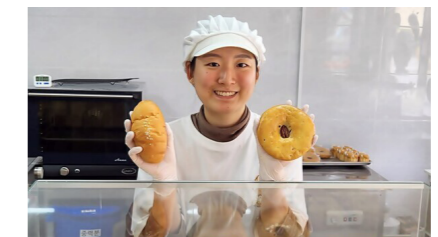


물 한 컵으로 데워먹는 ‘매직포켓갈비’ 밀키트로 판매 서원대 창업사관학교 창업보육, 갈비 밀키트 출시

숯불 향 가득한 맛있는 돼지갈비를 가정이나 야외에서 손쉽게 맛볼 수 있는 ‘갈비 밀키트’ 개발돼 관심이 모아지고 있다. 더부모산 푸드컴퍼니가 출시하는 밀키트 제품 ‘매직포켓갈비’는 양외용으로, 물 한 컵만 붓고 7분 후면 언제 어디서든 따뜻하게 먹을 수 있다. 한겨울 산속에서도, 스키장에서, 남녀노소 누구나 쉽게 먹을 수 있다. 이어 ‘갈비온더고’는 바쁜 직장인과 요리 초보자 등도 쉽게 가정에서 요리할 수 있는 제품이다. 전자레인지에 3분, 에어프라이어에 10분이면 숯불 향 가득한 돼지갈비 요리가 탄생한다.

김효정 더부모산 푸드컴퍼니 대표는 “이번 제품은 단시간에 반짝하는 제품이 아니라 청주에서 30년을 유지한 백년가게로서의 사회적 역할을 지속하고자 함”이라며 “부모산가든에 와서 드시던 갈비 맛 그대로의 맛을 밀키트로 전해 드리겠다”고 말했다. 김 대표가 새롭게 시작하는 사업의 가장 큰 장점은 부모산가든이다. 부모산가든은 중소벤처기업주로부터 백년가게 지정을 받을 만큼 지역에서 꾸준한 사랑을 받아온 곳이다. 그만큼 숯불갈비의 뛰어난 맛에 대한 자부심과 명성이 이미 정평이 나왔다. 오프라인 가게는 아버님이 맡고 계시고 김 대표는 스마트스토어와 웹사이트 마케팅 등 온라인 판매와 체인화 사업을 전문적으로 진행하고 있다. [중략]

하소동 ‘맛남제과’ 지예진 대표
“막걸리 지게미 천연발효종 빵
제천 대표 브랜드화”
“지역 베이커리 브랜드 만들 것”



서원대학교 ‘2024년 충북신사업창업사관학교’ 보육기업 선정

충북 제천에서 생산된 막걸리 지게미로 천연발효종을 만들어 일명 “빵도 소화 잘 되는 빵이 따로 있다”고 맛·건강·비주얼 모두를 잡은 개념 베이커리가 문을 열었다. 하소동에 자리잡은 ‘맛남제과’는 서울 최대 도넛브랜드에서 경력을 쌓은 지예진 대표가 고향에 내려와 지역 대표 베이커리 브랜드를 만들어내겠다는 당찬 목표로 운영 중이다. 지 대표가 충북여성창업경진대회에서 우수상을 받은 아이디어로 ‘막걸리 지게미로 천연발효종을 만들어 구운 빵’은 이곳만의 시그니처 메뉴다. [중략] “많은 분들이 제천 특산물은 막걸리가 아닌데 왜 막걸리 지게미로 제천 대표 빵을 만들려고 하냐고 물어보세요. 제천지역 막걸리는 이미 청와대 만찬주로도 품질을 인정받았잖아요. 그런 막걸리 지게미를 활용해 천연발효종 소화 잘되는 빵을 만들어 제천 대표 빵 브랜드로 키워내고 싶습니다.” [중략]

여풍당당 충북기업인,
최리경 손순기획 대표
“광고기획사 넘어 콘텐츠 판매회사로
키우고 싶어”



탄탄한 실력을 앞세워 홍보 시장에서 뛰어난 기업이 있다. 지난 2021년 설립된 광고기획사 손순기획(최리경 대표)이다. 짧은 업력에도 불구하고 오랜 기간 쌓은 경험과 노하우를 바탕으로 성장에 성장을 거듭하고 있다. 손순기획은 올해 1월 여경험 여성기업종합지원센터에 등지를 들고 새 도약을 위한 힘찬 발걸음을 내디뎠다. 손순기획 주력 사업은 광고기획, 브랜드, SNS마

수상자 아이템 및 보도자료

케팅, 홍보 영상·제품 촬영, 마케팅교육 등이다. 이밖에 제안서, 웹포스터, PPT 디자인, 카드뉴스, 인플루언서 모집, 명함 등 광고·홍보·디자인 관련 전반적인 업무를 진행하고 있다. 최 대표는 “창업 전 광고 및 홍보관련 다양한 일을 했다. 그러다 보니 10년이란 시간이 훌쩍 흘렀다. 창업을 위한 준비 시간이 길었지만 탄탄한 토대를 다졌다. 남들이 가지지 못한 다양한 현장 경험과 노하우가 바로 손슨기획 경쟁력”이라고 말했다. [중략]

됐다. 바삭하고 쫄깃한 식감에 누룽지를 먹는 듯한 구수함이 느껴지는 건강한 와플이다. 개발한 와플 반죽은 스마트스토어에서 판매할 예정이다. [중략]

우리 지역 농산물 알리는 라이브 커머스, '영동언니' 주성희 대표의 도전기
라이브 커머스 대행 기업, 와이엠컴퍼니 주성희 대표
영동군 농산물 알리는 데 도움이되고 싶어



주성희 대표는 라이브 커머스 대행과 교육 사업을 하고 있다. 일반 농가나 소상공인연합회의 농산물을 라이브 커머스로 판매한다. 방송 기획부터 배너 디자인, 상세페이지 제작과 사후 마케팅까지 도맡아 진행한다. 2022년 법인 설립 이후 지금까지 약 20회 정도 라이브 커머스를 진행했다. 작년에는 표고버섯 농가를, 올해 1월에는 레드향 농가의 상품 판매를 도왔다. 농산물 위탁 판매 플랫폼인 '영동언니' 스토어도 운영하고 있다. 올해 1월부터 본격적으로 영동 곳곳 뿐만 아니라 상주 참외, 부산 대저토마토, 제주 금굴 등 전국 각지에서 생산된 농산물을 위탁 판매하고 있다. 산지에서 당일 수확해 당일 배송할 수 있는 농가만 골랐다. 상품은 직접 시식해 품질을 평가하고, 추후에 상품의 질이 떨어지면 판매를 중단한다. [중략]

주 대표는 “지자체 차원에서 라이브 커머스를 꾸준히 진행하면 브랜드 상승효과가 생깁니다. 지자체에서 관심을 갖고, 협업의 장을 마련해줘서 우리 농가를 도울 기회가 생기면 좋겠어요”라고 간절한 바람을 전했다.

[2024 꿈을 일구는 청년농업인] 최고야 해밀당 대표 타킷 공략, '해밀당' 브랜드 성공 꿀벌 이용한 치유 프로그램도 운영 하고파



모든 일은 사람이 가장 중요하다는 마음가짐으로 시골에 내려와 특유의 친절함과 적응력으로 6년 만에 번듯한 청년농부로 성장한 최고야 해밀당 대표. 그는 수입이 없을 경우 배달 아르바이트라도 하겠다는 굳은 다짐으로 시부모님이 운영하던 양봉장을 물려받았다. 최 대표는 회사원 생활을 하며 모은 퇴직금을 모두 쏟아부어 우여곡절 끝에 지금의 해밀당을 일궈냈다. 남편과 함께 청주에서 양봉업과 함께 양봉 산물을 이용한 체험활동과 직접 생산한 벌꿀을 판매하고 있는 최 대표의 좌우명은 ‘안 되면 될 때까지’. 원칙을 고수하며 청주의 대표 청년농으로 떠오르고 있는 최대표를 만났다.

[중략] “해밀당은 모든 제품에 최대한 국산 재료를 사용하기 위해 노력하고 있어요. 품질에 타협하지 않으려는 신념이죠. 특히 벌꿀을 이용한 제빵 체험에는 참가

#샵스타그램 - 청주 수곡동 '와플다방'
#벨기에와플 #크로플 #홍콩와플
#단체간식 #쌀와플 #비건와플
행복을 구고 웃음을 나누는



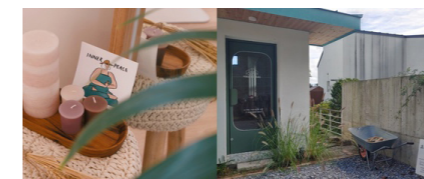
크로플은 보통 크로와상을 와플기에 눌러 마름모꼴을 하고 있다. 현주씨가 선택한 크로플은 네모 반듯해서 모든 부분이 바삭한 스타일이다. 시간이 지나도 눅눅해지지않고 쫄깃한 것이 특징이다. 단체주문이나 포장시 가끔 포크나 나이프를 깜빡해 난감한 경우가 있었다. 고심 끝에 찾은 방법은 한쪽 모서리를 자르고 나무 손잡이를 밀어넣는 작대기크로플이다. 현주씨는 최근 새로운 쌀와플도 개발했다. 우유, 버터, 계란 없이 쌀가루로 구운 비건와플이다. 청주의 특산물로 뭐가 해보고 싶은 생각에 청원생명쌀로 시선을 돌려 개발한 상품인데 단가와 공정, 유통 등을 고려해 타지역 업체와 쌀가루 와플 반죽을 상품화 하게

수상자 아이템 및 보도자료

물을 넣지 않는데 소비자들이 좋은 후기로 보답해주고 있습니다. 원칙을 지키며 체험활동을 진행하니 맛있다는 평가가 지배적이예요.” 해밀당은 2022년 하반기부터 체험활동을 기획, 시작했다. 제대로 체험활동을 시작한 지 2년이 채 되지 않았지만 손님이 많을 때는 주 4일까지 예약이 가득 찬다. “저희는 무조건 기본 베이스가 꿀벌이예요. 먼저 꿀벌에 대한 교육을 진행한 다음에 체험을 진행하는데 크게 세 가지로 나뉩니다. 첫 번째는 생태체험으로 전신 방충복을 입고 양봉장에 방문해 직접 사진도 찍고 꿀 채밀 체험도 진행하죠. 두 번째와 세 번째는 쿠킹클래스와 밀랍초 만들기입니다.”

[중략] 최 대표는 앞으로 원칙을 지키는 프로그램을 소비자들에게 보답하고 싶다고 앞으로 꿀벌을 이용한 치유 프로그램도 운영할 계획이라고 전했다. [중략]

충북 제천, 요가미당 권호정 대표
“일상 속 스트레스 해소를 돕는 요가 테라피”



사람들은 반복되는 일상에서 벗어나 즐거운 취미 생활을 즐기며 자신에게 집중하는 시간을 보내기를 바란다. 다양한 취미 생활 중 요가는 건강한 운동이자 몸과 마음을 함께 이완할 수 있는 취미로 큰 인기를 끌고 있다. 요가는 명상과 호흡, 스트레칭이 결합된 수련 방법으로 긴장과 스트레스를 해소할 몸과 마음의 건강을 유지할 수 있도록 돕는다. 이에 관해 충북 제천에서 요가미당을 운영하는 권호정 대표를 만나 이야기를 들어보았다. 현재의 사업장을 만들 수 있었던 노하우나 비결이 있다면? 요가원을 열기 전에 충북 여성창업 경진대회에서

상을 받게 되었다. 요가원을 준비 중이었지만 좀 막연했는데 아무래도 그 대회를 준비하다 보니 도와주시는 멘토들도 만나게 되어 사업을 구체적으로 기획하고 실현할 수 있는 이미지를 그려 볼 수 있게 되었다. 산전 산후요가 부분에서도 그때 얻었던 아이디어들을 하나씩 실천해 보려 한다. [중략]

충북농협·소로리쌀쿱협동조합 '쌀로 뭉쳤다' 디지털 개발 소로리범씨 브랜드 협력



충북농협(총괄본부장 황종연)은 24일 소로리쌀쿱협동조합(이사장 이정하)과 쌀 소비 트렌드 대응과 가공식품 경쟁력 제고를 통한 쌀 소비 회복을 위해 업무협약을 맺었다고 밝혔다.

이번 협약은 쌀을 활용한 가공식품 경쟁력 강화와 인류 최초 소로리범씨 브랜드를 통한 쌀 소비 회복을 위해 추진하게 됐다.

협약의 주요 내용은 △쌀 소비 트렌드 변화에 대응한 쌀 가공식품 협력사업 발굴 △아침밥 먹기 생활화를 위한 각종 홍보활동 및 캠페인 참여 △인류 최초 소로리범씨 브랜드를 위한 정보 교류 및 협업체계 구축 등으로 양 기관이 적극 협력하기로 했다.

황종연 총괄본부장은 "쌀 소비 트렌드 변화에 대응하고 소중한 한국의 쌀 문화를 되살리기 위해 인류 최초 소로리범씨 브랜드와 쌀 가공식품 활성화 등 쌀 소비를 회복하기 위해 이번 행사를 마련했다"며, "앞으로도 다양한 기관과 협력해 쌀 소비 촉진 운동을 지역사회로 확산시켜 우리 농업을 지켜나갈 것"이라고 밝혔다.

2024 충북 여성창업 경진대회 시상



충청북도도와 충북광역여성새로일하기센터는 23일 충북연구원 대회의실에서 '2024 충북 여성창업 경진대회 시상식'을 개최했다. 충북 여성창업 경진대회는 지난 2017년부터 지금까지 7회째 진행되며 충북의 창의적이고 우수한 여성 창업자를 발굴하고 성공적인 여성 창업 기반을 선도하고 있다. [중략]

수상자에는 △대상 김세나(메디마크/면역세포 활성조절 기술이 적용된 난치병 치료제 및 코스메슈티컬 화장품 개발)씨를 비롯해 △최우수상 유서아(팜마티나/뫼난이 고추를 활용한 '괴산의 빨간맛 쌀 고추빵' 제품 생산) △우수상 김태은(부골레/영동/100가지 약선 발효액을 첨가한 가공식품) △김효정(예비창업/청주/매직포켓갈비) △지예진(맛남제과/제천 특산물인 황기와 버려지는 막걸리 지게미를 활용한 천연 발효빵)씨가 선정됐다.수상 5팀에게는 충북지사 훈격 상장과 함께 대상(300만 원), 최우수상(200만 원), 우수상(각 50만 원)의 상금이 수여됐으며, 향후 전문가 컨설팅·사업화 지원 등 사후 관리가 이뤄질 예정이다.

김영한 충북지사는 "충북도는 여성창업자들이 더욱 성장할 수 있도록 앞으로도 지속적인 지원을 아끼지 않을 것"이라면서 "여성 창업자들의 열정과 도전이 지역 사회에 큰 변화를 가져오고 여러분의 성공이 충북의 발전으로 이어질 것"이라 믿는다"고 말했다.

수상자 아이템 및 보도자료

충북광역여성새로일하기센터, '2024년 충북여성 창업자의 날' 개최



충북광역여성새로일하기센터는 11일 청주 S컨벤션에서 '2024 충북 여성창업자의 날'을 열었다.

4회째를 맞은 이번 행사에는 충북 도내 여성 (예비)창업자 15명, 창업유관기관 담당자 9명, 충북여성리더 7명, 지자체 관계자와 창업 전문가 등 82명이 참석했다.

이날 여성창업자들은 충북여성리더, 창업유관기관 담당자·창업 전문가들과 함께 창업 아이템 브레인스토밍 및 네트워킹을 주제로 팀빌딩 프로그램, 토크 콘서트, 창업 네트워킹을 진행했다. 참가자들은 소규모 팀으로 나뉘어 서로 간 아이디어를 공유하고, 창업 전문가와 유관기관 담당자들로부터 실질적인 피드백을 받았다. 또한 창업 아이디어를 다각적으로 발전시키는 네트워킹의 기반을 마련하였다.

아트엔메타·박용화 '충북 여성 기업인의 힘' 2023충북여성기업인대회 수상



충북 경제의 한 축을 담당하고 있는 충북 여성 경제인들의 장이 열렸다. 한국여성경제인협회 충북지회는 지난 14일 그랜드플라자 청주호텔에서 '2023년 충북여성기업인대회'를 개최했다. [중략]

이날 '여성기업주간 여성경제인의 날 기념 정부 포상'은 모범여성기업인 부문 허진옥 (주)공공디자인이즘 대표이사가 수상했고, 한국여성경제인협회장상은 마선옥 (주)꿈제작소 대표가 받았다. [중략]

모범근로자부문에는 (주)다시만남사람들 윤상규 이사, (주)디자인사이트 반형식 과장이 도지사표창을, 유망창업기업인 부문에는 박용희 (주)아트엔메타 대표이사가 (재)여성기업종합지원센터이사장 표창을 수상하는 등 총 21명이 수상했다. [중략]

아트테크 전문기업 아트엔메타는 디지털 가상공간에서 구현 가능한 미술 창작 서비스인 '쥬아리움'과 가상현실(VR)애니메이션을 개발하는 등 아동·청소년을 대상으로 한 디지털 미술교육 사업에 박차를 가하고 있다

(주)레비컴퍼니, 첫 중국 수출길 오른다 20일 베이징SD글로벌과 계약 체결



이기능성 속옷 전문 충북 여성 스타트업 (주)레비컴퍼니(대표 김영화) 제품이 첫 중국 수출길에 올랐다. 20일 레비컴퍼니는 천연 텐셀, 모달 원단 팬티(브랜드명 이너레비)를 중국 시장에 성공적으로 수출했다. 이너레비는 탁월한 통기성과 편안한 착용감이 뛰어난 제품이다. 특히 여성 소비자들 사이 큰 인기를 끌고 있다.

이번 수출은 레비컴퍼니가 코트라 충북 내수기업 지원 사업을 통해 (주)베이징SD글로벌과 계약 체결 진행됐다. [중략]

유튜브 '동갑내기영농일기' 신승재·천혜린 '유 퀴즈 온 더 블럭' 출연



유튜브 채널 '동갑내기영농일기'를 운영 중인 영농부부 신승재, 천혜린이 '유 퀴즈 온 더 블럭'에 출연한다. 유튜브 채널 '동갑내기 영농일기'를 운영 중인 신승재, 천혜린 부부는 유쾌한 입담으로 눈길을 끈다. KBS '인간극장'에 출연해 영농 부부의 일상을 솔직하게 선보이며 화제를 모은 두 사람은 소 100마리를 키우면서 벼농사와 밭농사도 하고, 틈틈이 육아까지 병행하는 바쁜 일상을 흥미진진하게 소개한다. [중략]

바디듀, MBC 드라마 '꼭두의 계절' 제작 지원, 인지도 높인다



충북 청주에 본사를 둔 기능성 여성 속옷 전문기업 바디듀(홍가은 대표)가 MBC 금토 드라마 '꼭두의 계절' 제작 지원에 참여하며 인지도 제고에 나섰다.

수상자 아이템 및 보도자료

[중략] 바디듀는 이번 드라마 제작 지원 참여를 통해 브랜드 인지도를 높이고 고객들에게 한층 더 가까이 다가갈 기회를 도모할 예정이다. 아울러 바디듀는 대표 제품인 수유패드가 필요 없는 수유브라 (압소브라)뿐만 아니라 올 상반기 신사업 진출로 제품 영역을 더욱 확대해 나갈 계획이다.

압소브라는 수유 패드가 필요 없는 브래지어로 바디듀 주력 제품이다. 친환경 섬유인증마크인 '오코텍스100'인증을 받은 고기능성 원단으로 제작된 압소브라는 모유·땀·분비물 등을 최대 50cc까지 흡수해 임신부의 불편함을 덜어준다.

에스와이솔루션, 중국 '2023 국제수입박람회' 참가



푸드테크 스타트업 에스와이솔루션(대표 박서영)은 지난 5일부터 10일까지 중국 상하이에서 열린 '2023 국제수입박람회 (이하 CIIE)'에 참가해 127만 달러(USD) 규모의 수출 상담실적을 냈다.

에스와이솔루션은 한국관 식음료 분야에 자사 브랜드 '미트체인지(MEETCHANGE)'의 식물성 대체육으로 만든 미트볼, 스테이크, 커튼릿 등을 비롯한 '퀴노아 약국두유', '오리지날 건강잡' 등을 출품했다.

박람회에서 에스와이솔루션은 대체육에 조직감과 육즙을 구현하는 독자 개발 기

술을 적극 홍보해 현지 바이어들의 관심을 받았다. 중국은 물론 미주, 유럽, 아랍권 업체 10여 곳과 수출 상담을 진행하고 업무 협약을 논의하는 등 상당한 성과를 올렸다.

한편, 에스와이솔루션은 '2022 농식품 창업 콘테스트' 대통령상에 이어 최근 '2023 푸드앤푸드테크대상' 일반 식품 2개 부문(식물성 대체식품/유제품)에서 대상을 수상했다. 또한 농업정책보험금융원 농식품 모태 펀드 우수 투자 사례로 꼽히기도 했다.

(주)에스와이솔루션, 스타트업 기업으로 충북 최초 대통령상 수상



(주)에스와이솔루션(대표 박서영·40·사진)은 대체육 브랜드 '미트체인지'의 독자적인 식물성 제조기술로 농림축산식품부에서 주최한 '2022 농식품 창업 콘테스트'에서 대통령상을 받았다.

박서영 대표는 "대체육이 비건 채식주의 자에 국한된 음식이 아니라 건강을 생각하는 모든 소비자들의 입맛을 사로잡을 수 있는 맛있는 식품으로 인식되길 바란다"며 "야채를 먹지 않는 아이나 건강한 다이어터, 실버세대 환자식으로도 유용한 식품이 될 것"이라고 소개했다. [중략]

"향신료 하면 '딜리셔스 마켓'을 찾을 수 있도록" 문희선 딜리셔스마켓 대표



국내 최대 B2C 온라인 향신료 마켓... 200~300가지 제품군 '청주쌈장시즈닝', '보은인삼시즈닝' 등 로컬시즈닝 개발 SNS, 유튜브 활용 다각적 마케팅... "다양한 요리 경험 제공 노력" 프리미엄 라인 제품군 준비... 해외 수출도 준비중 현재 딜리셔스 마켓에서 판매되고있는 향신료는 가정에서 쉽게 사용할 수 있도록 소포장 판매되고 있으며, 제품군만 200~300여종에 이른다. [중략]

"평범한 사람들의 소소한 삶 기록... 차별화로 입지 확보", 기억록 <안보화>



기억록은 '보통의 역사를 기록하다'를 슬로건으로 지난 2018년 설립됐다. 창업 6년차 신생 기업이지만 자사만의 영역을 구축하며 입지를 다지고 있다. 기억록은 안보화 대표를 중심으로 글·사진·영상 전문가들로 조직돼 있다. 이들의 유기적 협업을 통해 평범한 사람 삶은 물론 지역 사회 역사를 재조명하고 있다.

현재 기억록은 ▷보통사람 '자서전' 제작 ▷'기억록 노트' 제작 및 판매 ▷개인·기업·마을 '아카이브(Archive)' 제작 사업을 펼치고 있다. 사업 초기 자서전에만 집중했다면 시장 수요에 발맞춰 사업 영역을 확대했다. [중략]



여성창업자 기업 소개



(주)기억록 **안보화** | 충북 청주시

글, 사진, 영상 기록전문가그룹
#기록화 #문화기획 #자서전
기록의 쓰임이 올바르게
개인, 기업, 마을 아카이빙 프로젝트



<https://gieongnok2025.imweb.me/gieongnok>



에스와이솔루션 **박서영** | 충북 청주시

식품R&D·유통·판매
솔루션 제공



<https://sysolutioninc.com/>



딜리셔스마켓 **문희선** | 충북 청주시

브랜드 딜리셔스마켓
(복합 조미식품을 비롯
향신료, 시즈닝,
소스 등) 운영



<https://www.delicious-market.com>



바디듀 **홍가은** | 충북 청주시

압소브라



<https://www.bodydue.com>



꿈담공예협동조합 **장윤희** | 충북 영동군

원데이클래스, 수공예품 전시
판매, 기념품 제작 및 단체주문,
다회차 연계 프로그램,
단체 동아리 회의 및
강의실 공간대관



<https://naver.me/5DbTnOXI>



해밀당 **최고야** | 충북 청주시

천연꿀, 꿀청,
체험교육프로그램,
치유프로그램



<https://www.haemildang.com>

여성창업자 기업 소개



요가미당 **권호정** | 충북 제천시

산전/산후요가, 임산부요가,
맘앤베이비요가, 흘러가는요가,
요가월, 소도구 테라피



인스타그램 @yoga_midang



(주)포유엔미 **우현주** | 충북 청주시

교육서비스 및
태교&육아용품 DIY키트,
마더박스

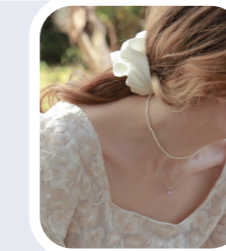


<https://foryoume.kr/>



봉주르봉수아 **조수아** | 충북 청주시

은 주얼리, 써지컬스틸
액세서리, 모루인형 키트



<https://www.bonjourbonsua.com>



한국안전보건교육협회 **김희열** | 충북 제천시

공공기관·기업·학교
맞춤 특강,
민간자격증 발급과
전문인력
양성 및 트레이닝



<https://www.안전보건교육.com>



혁신우리들사회적협동조합 **신은혜** | 충북 진천군

돌봄서비스,
마을활동가양성

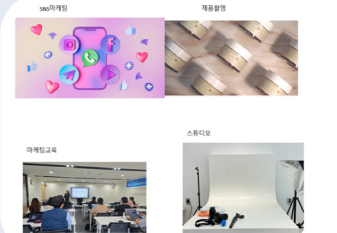


<https://wekids1004.modoo.at/>



손손기획 **최리겸** | 충북 청주시

브랜드·SNS대행·홍보영상,
마케팅교육·문화행사,
제품촬영·홈페이지·상세페이지·
아마존리스팅, 콘텐츠마케팅
(블로그, 인스타그램, 유튜브대행),
퍼포먼스마케팅(고객행동분석,
구매전환촉진)



<https://www.adsonson.kr/>



여성창업자 기업 소개



(주)와이엠컴퍼니 **주성희** | 충북 영동군

라이브커머스



<https://smartstore.naver.com/ydunnie>



지엔미래교육사회적협동조합 **김민정** | 충북 청주시

강사양성, 교원연수, AI (디지털) 선도학교, 늘봄학교사업, 대학연계해커톤&동아리지도, 특수학생SW사회공헌프로그램



<https://gnfedu.modoo.at/>



소로리쌀죽협동조합 **이정하** | 충북 청주시

빨간쌀식혜, 소로리쌀빵, 진한생강청 판매 소로리체험학습



https://blog.naver.com/soro_rice_house



담담 **김현경** | 충북 제천시

맞춤 도시락, 맞춤 과일도시락, 삼색식혜 답례품, 맞춤 간식도시락



<https://blog.naver.com/khk0503>



우디로그 **사현진** | 충북 괴산군

빔성나나 전통 노트



인스타그램 @wodylog_lifestyle_lab

현주네 **쌀곳간**

와플다방 **허현주** | 충북 청주시

수제쌀쿠키 답례품, 수제호두정과 답례품



<https://smartstore.naver.com/hj1122>

여성창업자 기업 소개



메종드단 **윤옥열** | 충북 단양군

향수



인스타그램 @maison.de.dan



메디아크 **김세나** | 충북 청주시

나노 및 마이크로 입자, 향암 및 백신 전달체



<https://www.mediark.kr>



팜마티나 **유서아** | 충북 괴산군

수제 사과추장 만들기 체험, 나만의 굿즈 만들기, 쌀 쿠키 베이킹 체험, 농창업 강의, 맞춤형 체험 프로그램



<https://blog.naver.com/rflower6180>

BOUCLÉ Marke

부글레 **김태은** | 충북 영동군

100가지 약선 발효액 기술을 접목한 매실장아찌



<https://bouclmarket.com/>



더부모산 **김효정** | 충북 청주시

매직포켓갈비



<https://smartstore.naver.com/bumosan0551>



맛남제과 **지에진** | 충북 제천시

막걸리지게미로 만든 천연발효종 및 일반빵



인스타그램 @bbang_joa0805

**“스타트업은 가장 사회적이고 가장 혁신적이며
구성원을 가장 확실하게 성장시키는 조직이다.
우리의 가슴을 뛰게하는 모든 일은 스타트업에서 일어난다.”**



충북 여성을 위한

창업가이드 북

발행월 : 2025. 05.

발행처 : 충청북도

기획 : 충북광역여성새로일하기센터

주소 : (28120)충북 청주시 청원구 오창읍
중심상업로 17. 602호(오창프라자2)

홈페이지 : <http://www.cbwoman.or.kr/>

전화번호 : 043-215-9195

디자인 : (주)기억록

인쇄 : 뒷목문화사



9 791197 341069 13060
ISBN 979-11-973410-6-9